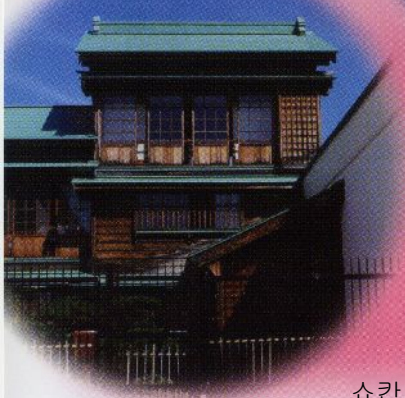


# 増毛

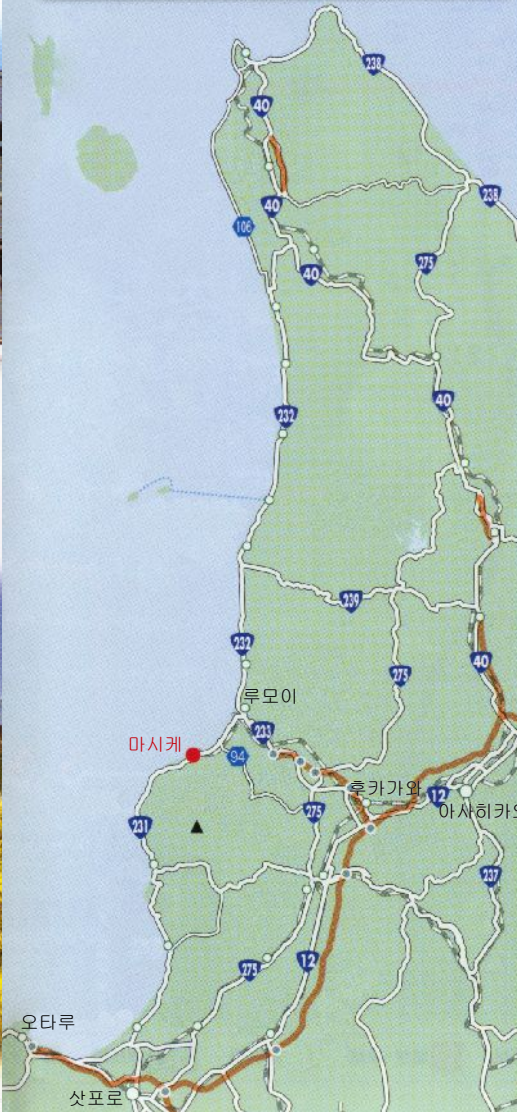
## 마시케

역사와 자연을 접하는 여행



MASHIKE  
HOKKAIDO

쇼칸베쓰 데우리 야기시리 국정 공원  
마시케 홋카이도 일본



### ACCESS to MASHIKE

#### 혼슈에서의 교통

##### 항공로

- 도쿄---->왓카나이 1시간 45분
- 도쿄---->신치토세 1시간 30분
- 도쿄---->아사히카와 1시간 45분

##### 항로

- 마이즈루 쓰루가---->오타루 21~30시간
- 니이가타----->오타루 약 18시간  
(신니혼카이 페리 TEL0134-22-6191)

#### 홋카이도 내 주요 거점에서의 교통

##### 자동차 이용의 경우

##### 삿포로에서

- 후카가와 루모이 자동차도 (약 130Km) 경유/ 국도 233,231호 (약 36Km) 약 2시간

- 국도 231호 (110Km) 약 2시간

- 국도 275호 /도도 99호 /국도 231호 (153Km) 약 2시간 30분

##### 아사히카와에서

- 후카가와 자동차도 (68Km) 경유 /국도 233,231호 (36Km) 1시간 30분

- 국도 12, 233, 231호 (100Km) 2시간

##### 왓카나이에서

- 국도 40, 232, 231호 (210Km) 약 3시간 50분

##### JR 이용 경우

삿포로에서 (하코다테 본선-->루모이 본선)

- 후카가와 경유 루모이 본선에서 2시간 20분

아사히카와에서 (하코다테 본선-->루모이 본선)

- 후카가와 경유 루모이 본선에서 약 1시간 40분

왓카나이에서 (소야 본선-->하코다테 본선-->루모이 본선)

- 후카가와 경유 루모이 본선에서 약 5시간 20분

#### 관광 문의

- 마시케초 경제과 관광추진실 ☎ 0164-53-3332

- 마시케초 관광협회 ☎ 0164-53-3332

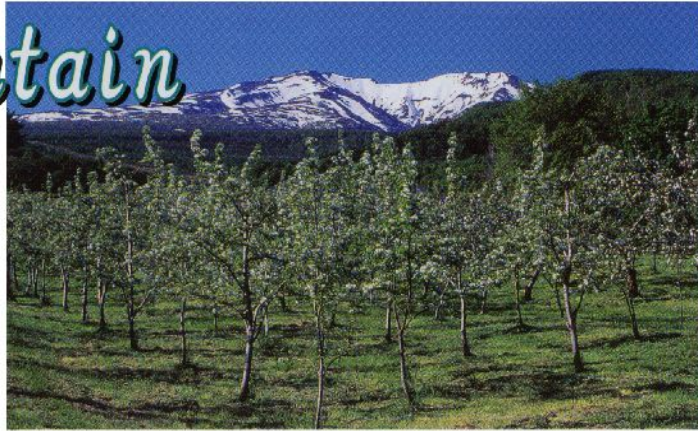
각 09:00~17:00 (토.일.축일 제외)

URL: <http://www.town.mashike.hokkaido.jp/>

<http://mashike.jp/>



# Mountain



고산 식물의 보고 쇼칸베쓰다케

1990년 마시케산지 주봉 쇼칸베쓰다케와 오후유 해안은 쇼칸베쓰 데우리 야기시리 국정 공원으로 지정되었습니다. 7월까지 남아 있는 눈은 우리에게 아름다운 산의 모습을 보여 줍니다. 쇼칸베쓰다케 등산 시즌은 6월 중순부터입니다. 마시케측에서는 쇼칸 루트와 하시베쓰 루트의 두 개의 등산로가 있습니다. 표고 1100미터 이상에는 많은 고산 식물이 있고 "꽃의 백 명산"의 하나로 꼽힙니다. 4월부터 5월의 휴일에는 많은 등산객들이 스키를 즐기고 있습니다.

# History



홋카이도 북부의 고도를 산책

약 260년 전에 어장이 열렸습니다. 이후 마시케는 홋카이도 북부에서 가장 오랜 역사를 자랑하며 어업을 중심으로 번성해 왔습니다. 마시케역 주변에는 1800년대 후반부터 1900년대 전반의 건물이 남아 있습니다. 중요한 화재 "구 상가 마루이치혼마가"나 "구 마시케 초등학교" 마시케역 앞의 역사적 건조물군은 홋카이도유산으로 지정되어 있습니다. 아름다운 옛날의 조용한 모습을 발견해 보시는 건 어떨까요?

# Taste



풍부한 자연 식품 재료

아마에비(단새우), 가리비, 문어, 성게, 전복, 납치, 연어 등 다종 다채로운 어패류가 있습니다. 맛있는 딸기, 버찌, 포도, 배, 사과 등이 수확되는 최북의 과수원 지대입니다. 쌀의 품질과 맛이 평판이 좋습니다. 다코 야와라카니(연하게 조리 문어), 가즈노코(청어알), 우니 이치야즈케(하룻밤 소금에 절인 성게알), 사케 도바(연어 육포) 등은 전통적인 수산 가공품입니다. 쇼칸베쓰다케의 복류수를 사용한 일본 최북의 양주장 "구니마레 슈조"도 있습니다. 마시케는 정말 맛의 보고입니다. 마시케에서 계절의 미각을 즐겨 주십시오.

# Coastal Line



오후유 해안

쇼칸베쓰다케의 산괴가 통째 동해로 무너져 내려온 것이 오후유 해안입니다. 오후유 지구는 일찍이 고립된 지역이었습니다. 아름다운 해안선도 주민들에게는 과혹한 환경이었습니다. 1981년 드디어 삿포로시와 루모이시까지를 잇는 국도가 개통했습니다. 오후유 곶에서 가우이에토 곶까지 25킬로의 해안선은 동해로 돌출한 갈, 기암과 절벽이 계속됩니다. 자연의 조형미를 즐길 수 있습니다.

홋카이도유산 마시케역 앞의 역사적 건조물군과 구 마시케 초등학교



중작역 "마시케"

홋카이도 북부의 개발을 책임지고 운하를 계속 나르던 역입니다. 1921년에 마시케까지 철도가 개통했습니다. 역 건물은 개통과 동시에 건축되었지만 그 후 합리화를 위해 반쪽이 되었습니다. 이 마시케역은 중작역으로서 많은 영화나 드라마에서 소개되고 있습니다.

구 마시케 초등학교

1936년 건축, 2012년에 다른 곳으로 이전. 체육관 내부는 아름다운 트러스 구조입니다.



중요문화재 "구 상가 마루이치촌마가"



"구 상가 마루이치촌마가" 개요

중요문화재 지정 / 2003년 12월 25일  
구조 / 목조 3층 건물  
연면적 / 1,237.83평방미터  
공개 / 4월 하순부터 11월 상순  
문의 / TEL0164-53-1511



역사 탐방과 먹거리 찾아다니기

마시케역 앞 거리에는 1800년대 후반부터 1900년대 전반의 건물이 있고 홋카이도 북부에서 유일한 역사적인 거리가 남아 있습니다. 중요문화재 "구 상가 마루이치촌마가" 그리고 최북의 양조장 "구니마레 슈조"를 중심으로 다섯 건의 초밥집 라면집 어묵 상점이나 절임 상점 등이 들어서 있습니다. 마시케의 오랜 역사를 느끼면서 제철의 요리를 맛보십시오.

마시케 이쓰쿠시마 신사

약 620년 전에 창건되어 홋카이도에서도 오랜 역사를 자랑하고 있습니다. 참배길의 가라지시(중국 전래의 사지)와 석등롱은 에도시대의 것입니다. 배전의 에마(봉납된 그림) 운류(웅)의 천정화나 일본화 등 많은 일품이 있습니다. 본전은 모두 느티나무로 만들어졌습니다. 중국 이야기를 나타낸 조각이 전체에 70여 개소 있습니다. 1999년 마시케 유형문화재로 지정되었습니다.



북단 한촌에 문화의 소재가 있습니다

에도시대 마시케에 주둔한 아키타번의 문화나 연구 활동은 마시케의 문화에 큰 영향을 주었습니다. 많은 문학자들이 변경에 사는 사람들의 생활에 매료되어 마시케를 방문하고 있습니다. 이후 수많은 문학 작품이 발표되었습니다.

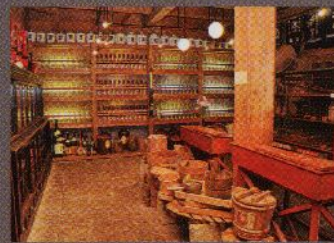


마시케 문학사 연표

- 1813년 / 쓰가루번사(津軽藩士) 요코오카 모쿠다유 배운 수상 "시노부구사"
- 1856년 / 아키타번(秋田藩) 요시자와 죠쇼 한시집 "후코소"
- 1856년 / 마쓰우라 다케시로 "다케시로 가이호 일기"에 등장
- 1860년 / 아키타번사(秋田藩士) 의한 "마시케 쓰메카타 일기"
- 1907년 / 아리시마 다케오 마시케에 오셔서 미요시 신사 언덕에서 하이쿠를 읊다
- 1913년 / 도쿠토미 로카 "이미즈노 다와고토" 간행 (지형이의 허튼 소리)
- 1926년 / 와카야마 보쿠스이 마시케에 오셔서 우타카이를 열다.
- 1931년 / 오기와라 세이센스이 자유를 하이쿠 "마시케코" (마시케행)
- 1955년 / 안도 쓰구오 르포 "니신" (청어)
- 1964년 / 노부샤 마루야마 야스오 "단샤쿠토 보쿠" (남작과 나)
- 1968년 / 시바타 렌자부로 "마보로시노 사카나" (환상의 물고기)
- 1971년 / 요시무라 아키라 오가사와라마루 취제작 "가라스노 히마" (까마귀의 해변)
- 1974년 / 요시무라 아키라 "가라스토 마리오" (까마귀와 마리오)
- 1983년 / 하라다 야스코 "가제노 도리데" (바람의 성채)
- 1997년 / 나카니시 레이 "교다이" (형제)

마시케초를 무대로 한 영화

- 1949년 "자코만토 데쓰" 도호 제작  
출연 미후네 도시로 쓰키가타 류노스케
- 1969년 "신아바시리반가이치 사이하테노 나가레 모노" 도에이 제작  
출연 다카쿠라 겐 호시 유리코
- 1981년 "에키.STATION" 도호 제작  
출연 다카쿠라 겐 바이쇼 지에코
- 1983년 "교에이노 무레" 쇼치쿠 제작  
출연 오가타 겐 도야케 유키요
- 1999년 "해적판=BOOTLEG FILM" 몬키T.P 제작  
출연 에모토 아키라 시이나 키펀이
- 2000년 "KOROSHI...고로시" 유지엄 제작  
출연 오가타 겐 이시바시 료 오오쓰카 네네
- 2001년 "아루쿠,히토" 몬키 T.P 제작  
출연 오가타 겐 가가와 테루유키 오오쓰카 네네



마루이치촌마의 주조업은 마시케의 번영에 큰 영향을 미쳤습니다. 쇼칸베쓰다케의 복류수에 의해서 지탱되었던 명주 "구니마레"의 양조장으로서는 유서 있는 전통이 계승되고 있습니다. 양조장 견학도 추천합니다. 복류수를 가지고 돌아가시는 분도 많이 계십니다.

문의 TEL0164-53-9355

아키타번 마시케 모토진야

아키타번은 외국의 침략자로부터 에조치를 지키기 위해 서에조치와 가라후토를 경비하도록 바쿠후(幕府)로부터 명을 받았습니다. 1856년 "아키타번 마시케 모토진야"를 마시케에 설치. 현재 그 자리에 종합 교류 촉진 시설 "아키타번 마시케 모토진야"가 있습니다. 마시케의 사무라이 문화의 자료를 견학하거나 영상 체험을 할 수 있습니다.

문의 TEL0164-53-3522



오후유 해안에는 많은 갭이나 기암이 점재하고 있습니다.  
아카이와 갭 간논자키 고켄자키 맛카 갭 가무이에토 갭을  
돌아 보시지 않겠습니까?



오후유 갭



간논자키



고켄자키



맛카 갭



아카이와 갭



가무이에토 갭



모지리 성 (가쿠키 성)

이 성은 이와오이 어항과 제방으로 연결되어 있습니다. 원래 개인적으로 성을 소유했던 사람의 욕호 "가쿠키"에서 이름을 붙였습니다. 6월경 에조엔고사쿠가 남쪽 사면에 군생합니다. 이와오 온천에 들어가서 모지리 성을 바라보시는 건 어떨까요?



로소쿠(초) 바위

베쓰카리 어항에 인접하며 기암이 있고 높이는 50미터 이상 됩니다. 초 바위 뒤에 보이는 건 마의 갭이라고 불리던 가무이에토 갭입니다.

# 다이내믹 코스트 라인



## 국도 231호를 복상 풍광 명미한 오후유 해안

쇼칸베쓰다케 산과가 동해로 떨어져 있는 오후유 해안의 절벽은 100미터 이상의 높이가 이어집니다. 자동차가 통행할 수 있게 되지 아직 4분의 1세기입니다. 해안선은 사람이 접근 시키지 않는 장소도 많고 맛카 갭에서 가무이에토 갭까지는 사람이 접근할 수 없습니다. 해안의 동굴이나 절벽에서 바다로 낙하하는 폭포는 선상에서밖에 볼 수 없습니다. 가무이에토 갭과 오후유 갭에서 보시는 석양은 일견의 가치가 있습니다. 삿포로에서 오후유 지구까지 소요 시간은 차로 약 1시간 30분, 동해를 내려다보는 쾌적한 운전 루트입니다.



가무이에토 갭과 석양



오후유 어항

## 오후유 해안 픽업



에보시 바위

에보시 바위는 유도마리 지구에 있고 해조가 날개를 칠 수 있는 장소입니다. 지역 주민들로부터는 제사에 사용하는 용구 고헤이를 닦아서 고헤이 바위라고도 불리고 있습니다.

이와오 온천에서 마시케를 향해 세 번째 터널입니다. 이 지구에서는 1950년대까지 유황의 채굴을 하고 있었습니다. 따라서 이 터널을 지나면 유황 냄새가 납니다.

유도마리 터널



요시쓰네 동굴

요시쓰네 동굴은 베쓰카리 여항과 가무이에도 곶 사이에 있는 동굴입니다. 바위가 갈라진 틈처럼 보이지만 입구를 찾아내기 어렵습니다. 파도가 없는 날에는 작은 배로 들어갈 수 있습니다.

가무이에도 곶 로소쿠(초) 바위

맛카 곶

에보시 바위

페리카 폭포

긴린(은린) 폭포

유도마리 터널

고켄자키

모지리 섬 (가쿠키 섬)

간논자키

아카이와 곶

오후유 곶 전망대와 암석 공원

하쿠긴(백은) 폭포

오후유 곶



군함 섬

군함 섬(바위)은 오후유 곶에 있는 작은 바위. 군함 모양으로 보이지 않습니까?

## 오후유 곶 전망대와 암석 공원



오후유 시가지 뒤에는 표고 135미터의 장소에 전망대가 있습니다. 수평선 저쪽으로 사코탄 반도 데우리 섬 야기시리 섬이 보이고 전망대 왼쪽으로 주상절리의 단애가 있습니다. 전망대 입구에는 크고 작은 바위와 잔디밭을 포함한 신비로운 암석공원이 있습니다. 정자에서 휴식하면 그 곳은 바다를 바라볼 수 있는 좋은 포인트입니다.

### 기간

4월 하순부터 10월 하순까지

<4~5, 9~10월>

09:00~18:00

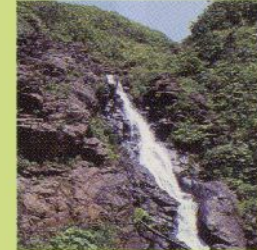
<6~8월>

08:00~20:00

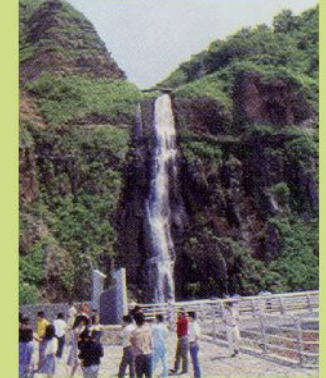


## 오후유 해안의 폭포

구로이와 터널 샛פור츝 출구에 있습니다. 이전 이 폭포 근처에 니신 반야(청어 잡이 어부가 묶는 오두막)가 있었습니다. 일을 끝낸 어부들이 이 폭포에서 옷을 빨고 있으면 그곳에서 흘러내린 청어 비늘이 폭포 색깔을 은색으로 바꾸었다고 합니다.

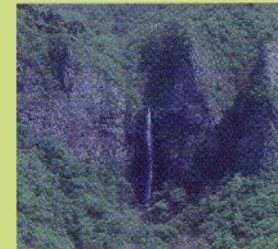


긴린(은린) 폭포



하쿠긴(백은) 폭포

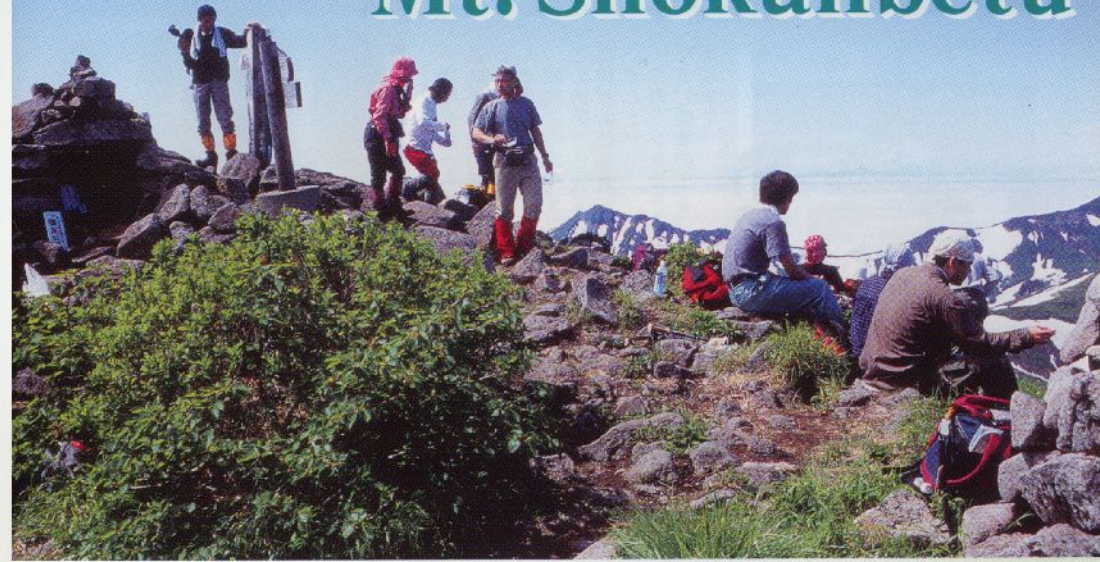
선상에서밖에 볼 수 없는 폭포입니다. 페리카는 아이누어로 "절벽을 두 개로 나누어 떨어진다"라는 뜻입니다. 눈이 녹는 시기에만 볼 수 있습니다.



페리카 폭포

오후유 시가에서 샛פור 방향으로 조금 가면 이 폭포가 있습니다. 주차장도 정비되어 있고 석양에 빛나는 폭포는 매우 아름답게 보입니다. 겨울 동안에는 폭포 전체가 얼어붙습니다. (이시카리시 관할)

# Mt. Shokanbetu



국정 공원 쇼칸베쓰다케

표고 1492미터의 쇼칸베쓰다케는 마시케산지의 최고봉입니다. 등산로는 쇼칸 루트 하시베쓰 루트 우류에서 중주로의 세 개입니다. 이 세 개 이외에는 없습니다. 이 지역은 폭설 지대이기 때문에 7월 중순까지 산에 눈이 남은 우미한 모습을 볼 수 있습니다. 등산 시즌은 6월 중순부터입니다. 맑은 날에는 산꼭대기에서 동해와 요테이산, 다이세쓰산, 리시리산, 샤코탄 반도 등이 보이고, 또한 군베쓰다케, 하마마스다케, 니시쇼칸다케, 미나미쇼칸다케 등 아름다운 산도 보입니다. 등산로 입구는 시가지에서 가깝고 양 등산로 입구까지 차로 20분 정도의 거리입니다. 쇼칸베쓰다케 등산 매력은 6월 7월에 볼 수 있는 100 종류 이상의 고산 식물입니다. 따라서 "꽃의 백 명산"의 하나로 꼽힙니다. 마시케겐게, 마시케오토기리, 마시케레이진소는 쇼칸베쓰다케의 고유종입니다. 홋카이도 이외에서도 등산객들이 많이 방문하고 있습니다.

## 쇼칸베쓰다케의 고산 식물



### 천공의 화원

쇼칸베쓰다케는 쇼칸, 하시베쓰 루트 함께 표고 1100미터를 지나서부터 고산 식물을 볼 수 있습니다. 쇼칸베쓰다케 산꼭대기 부근은 대지 형상으로 되어 있고, 여러 가지 고산 식물이 핀다. 특히 하시베쓰 루트는 6월 중순부터 7월 중순까지 산꼭대기 부근까지 꽃밭이 펼쳐집니다. 이 시기는 날씨가 안정되고 매주 피는 꽃이 바뀌어 언제 올라가도 다른 풍경을 볼 수 있습니다.



### 계류노 모리(계류의 숲)

쇼칸베쓰다케 쇼칸 루트 등산로 입구에 계류의 숲이 있습니다. 넓이는 약 10헥타르입니다. 보가쿠(산을 바라본다), 세세라기(시냇물 소리), 사에즈리(새의 지저귀), 세이류(청류)의 네 가지 숲으로 나누어져 있습니다. 5월 하순부터 6월에 걸쳐 봄의 화초가 핀다.



마시케레이진소



마시케오토기리



마시케겐게

## 총실한 아웃도어

# Golf

마시케 링크스



쇼칸베쓰다케나 동해를 바라보시면서  
호쾌하게 샷을 즐길 수 있는 18홀 골프  
장입니다. 자연의 형상이 활용된 코스에  
서 베스트 샷을 즐기십시오.

문의 TEL0164-53-2144



# Ski

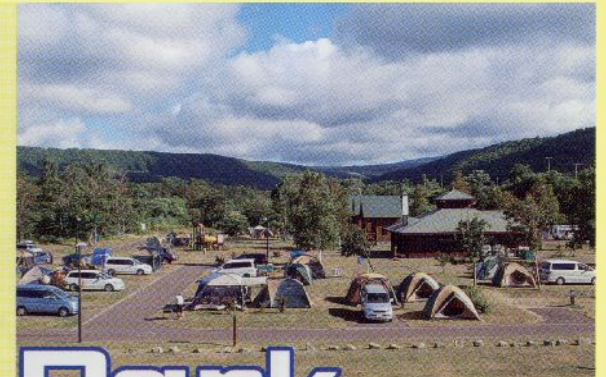
쇼칸베쓰다케 스키장

쇼칸베쓰다케나 동해로 떠 있는 데우리  
섬이나 야기시리 섬이 보이는 로케이션의  
혜택을 받은 걸렌데입니다. 초심자로부터  
상급자까지 대응할 수 있는 5개의 코스가  
있습니다. 페어 리프트 2기와 북유럽풍  
로지가 설치되어 있습니다. 눈의 성질이  
좋고 시가지에서 5킬로로 가까운 곳에  
있습니다.



문의 TEL0164-53-3002

## 사계절 내내 매력 만재



# Park

리버사이드 파크

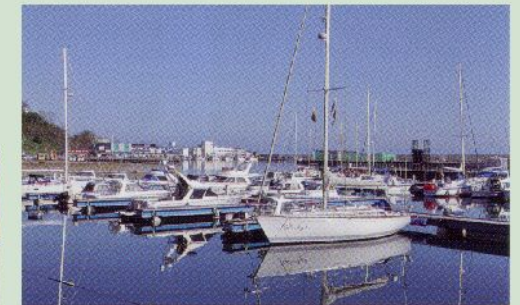
쇼칸베쓰 강 하구에서 800미터 상류에 있는 넓이 10헥타르의  
총합 공원입니다. 테니스 코트, 파크 골프장, 축구도 할 수 있  
는 천연 잔디의 다목적 광장이 있습니다. 특히 오토 캠핑 시  
설이 총실하며 두 개의 캠핑장이 있습니다. 전원이 딸린 스벤  
더드 카 사이트, 캠핑 카 사이트, 코티지 등도 있고 총실한 설  
비가 갖추어져 있습니다.

이용 기간은 4월 하순부터 10월 중순까지.

문의 센터 하우스 TEL0164-53-1385

# Marina

노르 마리나 (요트 주차장)



60척이 계류할 수 있는 선창을 갖춘 본격적인 마  
리나입니다. 배를 이미지한 클럽 하우스도 있습니  
다. 경승지의 오후유 해안이 근처에 있고 인기 있  
는 시설입니다.

문의 TEL 0164-53-3939



# Taste

# 마시케의 미각



## 과수

쇼칸베쓰다케 기슭에는 120헥타르의 과수원이 펼쳐지고 최북의 큰 과수지대입니다. 5월에는 버찌, 배, 사과가 차례로 꽃이 피는 과수원 일대는 흰색이나 옅은 분홍색 꽃으로 가득합니다. 6월에는 딸기, 7월에는 버찌, 8월에는 플럼, 복숭아, 9월에는 플럼, 포도, 서양 배, 사과 등이 수확됩니다. 선상지 배수의 좋음과 온난한 기후면서도 하루의 기온차가 큰 것이 맛있는 이유입니다.



일본 최북(북위44도)에 있는 양조장 "구니마레 슈조"는 1882년에 술을 빚은 이래 약 130년의 역사를 기지고 있습니다. 기타타에부네(배)가 음료수를 보급한 마시케초는 예로부터 양질의 물의 혜택을 받고 있습니다. 쇼칸베쓰다케를 근원으로 한 풍부하고 맑은 복류수와 철저하게 손으로 만든 남부 도지(南部杜氏)의 전통적인 기술이 뒷맛이 상쾌한 쌀쌀한 술을 만듭니다. 모든 종류가 매점에 있습니다. 양조장 견학이나 무료 시음 코너, 복류수를 가지고 돌아가시는 분도 많이 계십니다. 연말 연시를 제외하고 연중 무휴로 영업하고 있습니다.

## 지역 술



## 생선

마시케 미각의 대표는 아마에비(단새우)입니다.그 외 가리비, 문어도 일년 내내 맛볼 수 있습니다. 마시케 항구에서는 봄은 청어, 가자미류, 여름은 쓰부가이(소라), 성게, 오징어, 가을은 연어, 도루묵, 전복, 겨울은 대구, 가지카, 가스베(홍어) 등 여러 어패류가 잡히고 있습니다.



## 수산 가공품



마시케초는 가스노코(청어알), 누카니신(쌀겨로 담근 청어) 등 청어의 가공에 전통이 있습니다. 근년에는 다코 야와라카니(연하게 조리 문어), 사케 도바(연어 육포), 이크라 쇼유즈케(간장에 절인 연어알), 우니 이치야즈케(하룻밤 소금에 절인 성게알), 훈제 연어, 명란, 문어, 새우, 명태, 진미 등 여러 수산 가공품이 만들어지고 있습니다. 맛이 자랑인 수산 가공품은 마시케의 전통적인 기술로 만들어진 일품입니다.



# SPA

바다를 바라볼 수 있는 마시케초의 온천시설  
특히 석양은 필견



## あつたまゐる 日帰り専用温泉

“이와오 온천 아타마루”  
당일치기 전용 온천

국도 231호선을 따라 오후유 해안에 있는 마시케초 직영의 당일치기 입욕 온천시설입니다. 삿포로시에서 차로 1시간 30분의 거리에 있습니다. 천질은 수온이 낮은 광천입니다. 입욕 후도 따뜻함이 계속되어 마음도 몸도 편안해지는 온천입니다. 동해도 지는 석양을 즐겨 주십시오.

문의 TEL0164-55-2024

### 암반옥 온천 “세키요소”

숙박, 암반옥, 당일치기 입욕도 할 수 있는 시설입니다. 객실, 욕실, 발코니에서 바라보시는 오후유 해안, 지역에서 잡힌 어패의 바베큐도 매력입니다.



문의 TEL0164-55-9611



## Auberge MASIKE じゃしけ

“오베르쥬 마시케”

지산 지소를 테마로 음식을 즐길 수 있는 온천 숙박 시설로서 2009년에 리뉴얼 오픈했습니다. 마시케초 출신의 프랑스 요리가 미쿠니 기요미 셰프가 감수하고 있습니다. 연어가 소상하는 쇼칸베쓰 강과 동해, 위에는 쇼칸베쓰다케가 우뚝 솟은 로케이션이 자랑입니다. 대욕장은 트론 온천이나 사우나도 완비하고 당일치기 입욕을 할 수 있습니다.



문의 TEL0164-53-2222

# EVENT & FESTA 다채로운 음식 이벤트



여름 “미나토 마쓰리”  
(항구 축제)



봄 “에비 마쓰리”  
(새우 축제)



마시케초 최대의 이벤트입니다. 당일 어획된 아마에비(단새우)의 즉매나 새우국, 새우 튀김 등 음식 포장마차 거리의 등장. 마시케 출신의 미쿠니 기요미 셰프 감수 “마시케 에비카레”의 한정 판매 등이 실시됩니다. 매년 만 명을 넘는 인파가 옵니다.

불꽃놀이를 하는 회장에서 지역 청년 단체가 주최하는 맥주 파티가 실시됩니다. 새우, 쓰부가이(소라), 오징어 구이 등이 판매됩니다. 가까이서 보는 불꽃은 반력 만점입니다. 다음 날은 동네에서 서머 페스티벌이 개최됩니다.



가을 “아키야지 마쓰리”  
(가을의 미각 축제)



겨울 “스키장 축제”



겨울을 즐기기 위한 이벤트입니다. 정보 미끄럼대, 스노 모빌의 승차 체험, 가장 스키 퍼포먼스, 설상 게임 등이 개최됩니다.

연어를 중심으로 신선한 어패류를 싼값으로 판매합니다. 사과, 배, 포도 등의 과일도 있고 바다나 산의 음식이 가득한 이벤트입니다.